



**RÉSEAU
HAIES**
Occitanie

*Le nouveau nom
de l'AFAHC Occitanie*

RAPPORT D'ACTIVITÉ 2025



RÉSEAU HAIES OCCITANIE

SOMMAIRE

1 Présentation de l'association

2 Occitarbre

3 De la graine au plant

4 Animation de la feuille de route VSOL

5 Afasea

6 Cart'oc

7 Eauz'haie

8 Déploiement du Label Haie AG

9 Déploiement du Label Haie RMC

10 VNF

11 Partenariats

1

Présentation de l'association

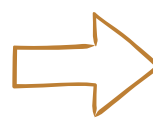
En 2025, l'AFAHC Occitanie devient Réseau Haies Occitanie

Issue des 13 opérateurs départementaux qui agissent pour l'arbre hors forêt dans les 13 départements de la région, l'association Réseau Haies Occitanie (ex AFAHC Occitanie) est une association régionale. Les plus anciennes structures œuvrent depuis une trentaine d'années. Elle permet un lien avec le Réseau Haies France (ex Afac-Agroforesteries) au niveau national et une intervention à l'échelle régionale.



Les 13 opérateurs départementaux sont : Association Haies Ariégeoises, Arbres et Paysages 11, Arbres Haies Paysages d'Aveyron, Agroof, Arbres et Paysages d'Autan, Arbre & Paysage 32, Paysarbre, Arbres Haie Paysages 46, Copage, Maison de la Nature et de l'Environnement 65, Arbre & Paysage 66, Arbres et Paysages Tarnais et Campagnes Vivantes 82.

2025 a été une année charnière dans le fonctionnement du réseau, car elle a été marquée par le changement d'identité. En effet, pour suivre le changement de nom de notre réseau national, Afac-Agroforesteries devenu Réseau Haies France au 1er janvier 2025, les membres de l'AFAHC Occitanie se sont réunis le 18 novembre 2025 et ont voté pour le changement de nom en Réseau Haies Occitanie.



Année de transition, en 2025, l'AFAHC-Occitanie compte 14 adhérents dans les 13 départements de la région. Le conseil d'administration est composé de 14 structures : les 13 opérateurs départementaux et l'association Solagro, et il se réunit environ 6 fois par an.

Le bureau est constitué de 6 structures et il se réunit pour préparer les réunions du Conseil d'Administration.

1 Présentation de l'association

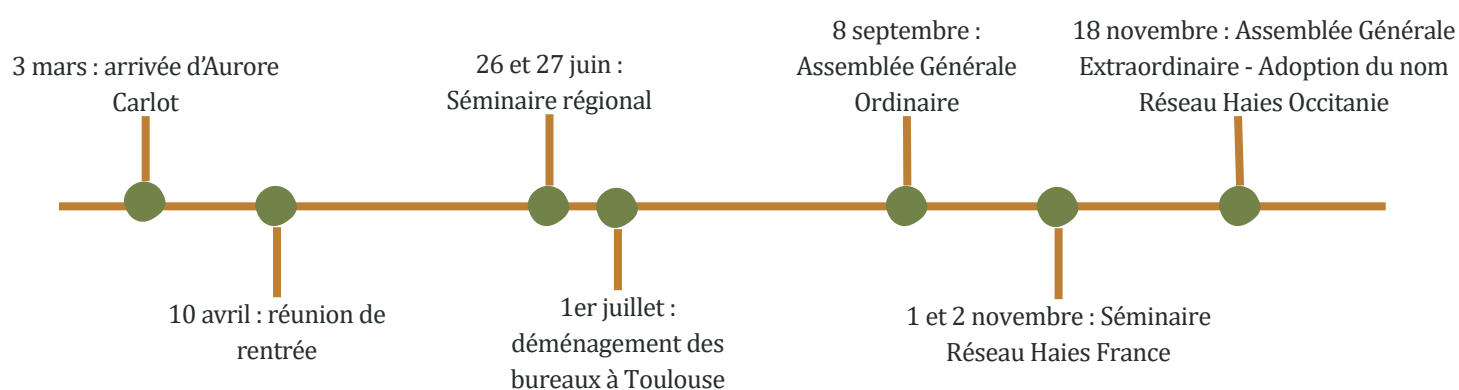
L'année 2025 a vu le départ de Mathilde Lépine, remplacée par Aurore Carlot sur la coordination des projets régionaux. Fin 2025, l'équipe compte 1.9 équivalents temps plein.

Les salariées de Réseau Haies Occitanie ont partagé leur temps entre la gestion de l'association, la coordination du réseau et la coordination des projets régionaux.

Véronique Baer, salariée d'Arbres et Paysages d'Autan, est mise à disposition et vient renforcer l'équipe salariée sur les missions liées à la cartographie et au Végétal local.

Au travers de l'ensemble de ses projets, le Réseau Haies Occitanie a poursuivi ses partenariats à la fois techniques et financiers avec de nombreux partenaires.

Temps forts de l'année



Représentation et partenariats

- 25 avril et 7 novembre : Participation aux CoPil de la communauté des Acteurs de l'Accompagnement animé par l'ARB Occitanie
- 18 juin : Participation au comité régional de la Vie Associative
- 9 juillet : Participation à la concertation sur le Plan National de Restauration organisé par la DREAL Occitanie
- 3 octobre : Participation à la journée "Ralentir l'eau" organisée par l'AEAG à Bordeaux
- 5 novembre : Participation au Comité Régional de la Biodiversité
- Participation au comité de rédaction du Guide Plantons Local (ARB)
- Liens réguliers avec le Conseil Régional et les Agences de l'eau sur les projets régionaux
- Liens réguliers avec la DRAAF Occitanie sur le Pacte en faveur de la haie

Agir à toutes les échelles avec le Réseau Haies France

Le Réseau Haies Occitanie fait partie, depuis sa création, du Réseau Haies France. Créé en 2007, à l'initiative de structures oeuvrant en faveur de l'arbre champêtre et des agroforesteries - dont plusieurs structures occitanes - ce Réseau est aujourd'hui composé d'une association nationale tête de réseau (Réseau Haies France), de 9 structures régionales et de plus de 500 adhérents, engagés pour promouvoir, accompagner et mettre en oeuvre des politiques globales de développement de l'arbre hors-forêt dans tous les territoires.

Les associations Arbre et Paysage 32 (Bruno Sirven) et Paysarbre (Tangi Gourmelon) représentent l'Occitanie au Conseil d'Administration et au bureau de Réseau Haies France, et les salariées de Réseau Haies Occitanie sont en lien régulier avec les autres salariés des réseaux haies régionaux et France.

2

Occitarbre

Amélioration et valorisation des connaissances sur l'arbre hors forêt pour le maintien et la reconquête de la biodiversité en Occitanie



Consolider les missions collectives pour faire de l'arbre hors forêt un levier territorial majeur face aux défis climatiques, écologiques et agricoles.



Haies Ariégeoises, Arbres et Paysages d'Aude, Arbres Haies Paysages d'Aveyron, Agroof, Arbres et Paysage d'Autan, Arbre et Paysage 32, Paysarbre, Arbres Haies Paysages 46, Copage, Maison de la Nature et de l'Environnement 65, Arbre et Paysage 66, Arbres et Paysages Tarnais et Association Campagnes Vivantes 82.



Région Occitanie (80%)

1 Structuration et animation du réseau régional

Centrale pour le succès de nos projets, la coordination régionale du Réseau Haies Occitanie favorise l'entraide départementale et le partage de compétences. Ce travail d'animation fortifie également nos synergies avec le Réseau Haies France, où notre implication active (CA, démarches Label Haie, Végétal Local) nourrit continuellement notre expertise.



2 Concertation et mutualisation

En 2025, cinq ateliers techniques ont réuni entre 15 et 20 participants issus des 13 départements d'Occitanie. Portés sur nos pratiques de plantation d'arbres et de haies, ces rendez-vous ont permis d'approfondir nos savoir-faire et de définir des stratégies communes, parfois en y associant des experts extérieurs. Face aux urgences actuelles, deux de ces sessions ont été spécifiquement dédiées à l'adaptation au changement climatique et à l'évolution nécessaire des pratiques sur le terrain.

13 mars 2025 - Paillage naturel

Grace au témoignage d'Arbres et Paysages d'Autan, nous avons échangé sur les bénéfices du paillage naturel et sur la construction d'une filière d'approvisionnement pour les planteurs du département



6 juin 2025 - Suivi et pérennisation des haies

Dans le cadre des ateliers "Plantations de A à Z", nous avons échangé sur les modalités de suivis des haies plantées par le réseau pour assurer la pérennité de ces plantations.



2 Occitarbre



27 mars 2025 - Plantation mécanique

Campagnes Vivantes 82 nous a partagé le fonctionnement de la plantation mécanique et de l'itinéraire technique associé

13 mai 2025 - Règlements liés aux haies



Adèle Vantohoudt, thésarde à l'Inrae nous a présenté les différentes réglementations permettant de protéger les arbres et haies. Un focus a été fait sur le futur guichet unique haie



13 novembre 2025 - Relations institutionnelles

Cette journée avait pour vocation d'échanger sur la manière de porter la voix de l'arbre auprès des partenaires départementaux

Des temps de montée en compétence du réseau sont également organisés ponctuellement et à la demande, sur des sujets d'ordre plutôt administratifs ou financiers. Ainsi, un temps a été organisé sur le fonctionnement du framaspaces, nouvel outil collaboratif utilisé par le réseau.

3 Communication - Évènementiel

La partie communication a consisté en la mise à jour et la diffusion de documents de communication, ainsi que le partage des informations du réseau sur notre site internet et sur les réseaux sociaux.

Pour la partie évènementiel, nous avons organisé en juin 2025 le séminaire interne du réseau, à destination des salariés des opérateurs techniques membres du projet. Ces deux journées ont rassemblé 42 personnes et ont permis d'aborder la fresque de la haie, l'animation territoriale, le fonctionnement associatif des membres du réseau ou encore de faire un bilan sur les ateliers organisés ces dernières années.



4 Cartographie régionale

Le référencement des haies et des arbres plantés en Occitanie est une donnée primordiale afin d'assurer un suivi, d'identifier les dynamiques de territoire, de porter à connaissance les actions de plantation réalisées sur la Région.

Chaque année, ces données sont harmonisées et mutualisées, puis diffusées, notamment sur l'[Open Data de la Région Occitanie](#).

Des formations permettant la montée en compétences du réseau sont organisées régulièrement.

3

De la graine au plant



Participer activement à la mise en place et au développement de la filière de végétaux ligneux d'origine locale en sensibilisant l'ensemble des acteurs de la filière au Label Végétal local, en participant à la mise en production et la plantation de plants, en développant des outils et des données de référence.



Arbres et Paysages d'Aude, Arbres Haies Paysages d'Aveyron, Agroof, Arbres et Paysage d'Autan, Arbre et Paysage 32, Paysarbre, Arbres Haies Paysages 46, Copage, Maison de la Nature et de l'Environnement 65, Arbre et Paysage 66, Arbres et Paysages Tarnais et Association Campagnes Vivantes 82.



Région Occitanie (80%)



Sensibilisation sur la marque Végétal local

Les structures départementales sont le premier échelon d'information et de sensibilisation sur la marque. Du fait de leurs différentes missions elles se trouvent régulièrement en contact avec des pépinières, des utilisateurs ou encore des prescripteurs. Ce sont elles les plus à même pour amener une première information sur la marque et détecter les structures susceptibles de la porter par le biais d'animations, de réunions, d'ateliers ou encore la tenue de stands.

Coordination régionale de l'activité de production de plants marqués

La traçabilité du plant que permet la marque exige un travail rigoureux de structuration et d'encadrement de la collecte. Il s'agit d'harmoniser les activités des structures récoltant pour le Réseau Haies Occitanie et de s'assurer que l'ensemble des étapes répondent au protocole technique de la marque, de la collecte jusqu'à l'envoi final des graines.

Un travail de concertation et de coordination avec les pépinières auxquelles sont destinées ces graines est également nécessaire, afin de diversifier les producteurs partenaires et de sécuriser l'approvisionnement en plants de qualité. Il s'agit tant du développement de partenariats avec des pépinières bien en place, que du soutien à l'installation ou à la diversification de pépinières locales en région, via la fourniture d'un « kit de démarrage » de graines collectées en Occitanie.



3 De la graine au plant

Développement de l'activité de collecte de graines

L'activité de collecte doit poursuivre son développement par une augmentation progressive des espèces récoltées et une meilleure structuration pour garantir une collecte en quantité suffisante et diversifiée chaque saison.

Il s'agit donc pour chaque structure partenaire du Réseau Haies Occitanie qui collecte sur son territoire :

- de poursuivre l'identification de nouveaux sites de récolte,
- d'assurer l'activité de collecte comprenant également la préparation des graines (dépulpage, séchage, conditionnement pour envoi aux pépinières ...),
- de développer des animations et partenariats avec d'autres structures en lien avec l'environnement
- d'organiser des ateliers et échanges techniques

A chaque étape la mutualisation de la collecte permet de faire monter en compétence les collecteurs du réseau, de tester de nouveaux outils ou protocole, de produire des données techniques qui sont partagées aux réseaux de collecteurs.

En chiffres	Sud Ouest	Massif Central	Méditerranée
Nb essences collectées	29	21	14
Nb sites visités	197	38	10
Masse graines collectée	66 kg	16 kg	4.3 kg
Equivalent plants	79 000	37 000	8 000
Nb pépinières engagées	10	4	2



Une **commission Pépinières Plants Graines (PPG)** a été mise en place au sein du réseau. Elle a pour objectif de développer la production locale et qualitative de plants champêtres Végétal local pour l'ensemble des structures techniques du réseau Réseau Haies Occitanie. Les activités de la commission vise à produire des données de référence et des réflexions pour améliorer les relations entre les différents maillons de la filière et apporter des pistes de développement ou d'amélioration de la marque (outils de dépulpage, contrat de culture...).

4

Animation et pilotage de la feuille de route des Végétaux Sauvages d'Origine locale



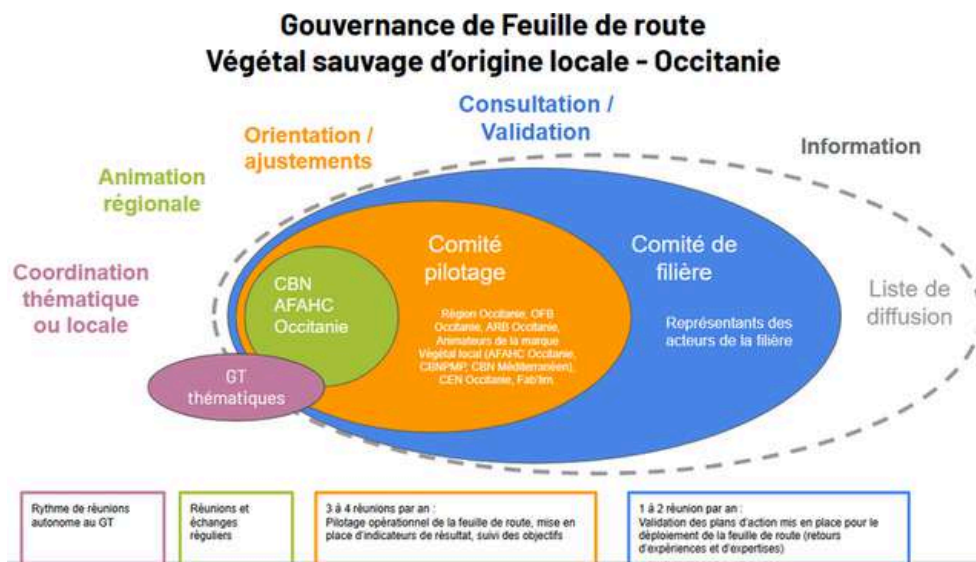
Porté par le Conservatoire Botanique National Pyrénéen, avec le Réseau Haies Occitanie, le Conservatoire Botanique National Méditerranéen et la fédération Rénova.



Office Français de la Biodiversité (80%)

Nouveau programme en 2025, les principaux enjeux de ce projet sont :

- assurer la circulation d'informations sur les végétaux sauvages d'origine locale et sur les initiatives associées à cette thématique dans les territoires ;
- mobiliser les différentes catégories d'acteurs pour contribuer au diagnostic des besoins et orienter les choix stratégiques pour le développement de la filière ;
- se doter d'un comité de pilotage assurant le suivi de la mise en œuvre des actions ;
- assurer une animation cohérente afin que les interlocuteurs clés soient bien identifiés et que la mobilisation du réseau soit la plus efficace possible ;
- enfin, organiser des groupes de travail restreints sur certaines thématiques ou certains territoires à enjeux particuliers.



En chiffres :

- 8 réunions de coordination entre les 4 structures animatrices
- 5 réunions du Comité de Pilotage de la feuille de route
- 1 réunion du comité de filière en visioconférence le 22 mai 2025
- 1 journée technique "dépulpage" le 9 septembre 2025
- 2 journée technique "Végétal local et ligneux" les 28 mai et 3 juillet 2025



Le programme se prolonge sur le premier trimestre 2026, avec l'organisation d'un comité de filière prévu le 10 mars 2026 à Lézignan Corbières.

Plusieurs pistes de financement de la continuité de ce projet ont été étudiées. La piste la plus favorable a été l'insertion d'un volet spécifique à la feuille de route VSOL Occitanie dans la candidature Life SIP ADAPT porté par la Région Occitanie. La concept note a été retenue en automne 2025, les fiches actions rédigées et envoyées en février 2026. Nous attendons le résultat de ce projet qui devrait commencer en janvier 2027.

5

Afasea

Animation et Formation en Agroforesterie en Faveur des Structures d'Enseignement Agricole en Occitanie



Amplifier la formation et la sensibilisation à l'agroforesterie (l'arbre agricole) dans les établissements d'enseignement agricole de la région Occitanie.



Haies Ariégeoises, Arbres et Paysages d'Aude, Agroof, Arbres et Paysage d'Autan, Paysarbre, Arbres Haies Paysages 46, Maison de la Nature et de l'Environnement 65, Arbre et Paysage 66, Arbres et Paysages Tarnais et Association Campagnes Vivantes 82.



Région Occitanie (80%)

1

Formation et pédagogie

Les techniciens des opérateurs départementaux ont conduit des interventions sur l'agroforesterie auprès des enseignants et des étudiants dans les établissements d'enseignement agricole de la Région.

En 2025, ce sont 80 interventions qui ont eu lieu dans 25 établissements d'enseignement agricole de la région, soit plus de 1300 étudiants touchés.



2

Création et diffusion de ressources

L'ensemble des partenaires du projet ont participé à la création d'un cours sur la haie, adapté à la région Occitanie et à destination des enseignants et des étudiants. Ce cours comporte 15 thèmes répartis en 4 modules, balayant les aspects théoriques et techniques de la haie.

Une bibliothèque partagée en ligne a été mise en place. Elle compile les documents ressources sur l'agroforesterie régionale. Les techniciens en donnent l'accès aux enseignants avec qui ils travaillent.

[Pour voir ou revoir le film](#)



Perspectives

Malgré une baisse de l'aide de la Région due au contexte budgétaire national, le projet se poursuit sur l'année scolaire 2025-2026 avec des interventions dans les Etablissements d'Enseignement Agricole et une journée de mutualisation entre partenaires du projet pour un échange de pratiques et une réflexion sur la suite du projet.

6

Cart'oc



Favoriser l'émergence de projets en faveur de l'arbre et de la haie et de la trame arborée pour promouvoir son déploiement ou conforter sa présence dans nos paysages, tout en travaillant sur les enjeux du dérèglement climatique et de l'effondrement de la biodiversité.



Arbres et Paysages de l'Aude, Arbres Haies Paysages d'Aveyron, Arbres et Paysages d'Autan, Arbre et Paysage 32, Arbres haies Paysages du Lot, Copage, Maison de la Nature et de l'Environnement 65, Arbres et Paysages tarnais et Campagnes Vivantes 82



Agence de l'eau Adour Garonne (50%) et Fonds vert (50%)

Ce programme innovant, faisant suite à la création d'un outil cartographique en 2018 et un test d'animation territoriale sur 4 départements en 2020 et 2021, doit permettre de :

- Stabiliser, renforcer et déployer un outil cartographique croisant les enjeux érosion et biodiversité à l'échelle de la région Occitanie (volet 1)
- Accompagner les opérateurs techniques de la haie, impliqués dans le projet, à s'approprier cet outil d'aide à la décision (volet 1)
- Établir une stratégie de déploiement d'une animation territoriale dédiée et une boîte à outils pour aider (volet 1)
- Déployer l'animation sur le territoire concerné auprès des collectivités, agriculteurs, partenaires agricoles et environnementalistes (volet 2)

Volet 1



Début 2025, les référents techniques ont poursuivi le lien avec le bureau d'étude Terranis, en charge de la stabilisation de l'outil cartographique en ligne. Cela a permis sa réception en mai 2025. Une formation à son utilisation, des techniciens concernés, a eu lieu le 14 mai 2025, à Toulouse. Elle a rassemblé 18 participants. Elle a été suivie par une phase test de l'outil cartographique, permettant quelques ajustements de l'outil. Une réflexion sur la stratégie de déploiement de l'animation territoriale dédiée, la rédaction d'un guide d'animation territorial et de fiches terrain pour les partenaires du projet et la réalisation d'une plaquette de communication ont complété ce 1er volet du projet. Le volet 1 s'est terminé au 31 décembre 2025.

Volet 2



Dans le même temps, le lancement de l'animation territoriale dans les territoires concernés a été possible mi-2025 : présentation de l'accompagnement Cart'Oc aux partenaires locaux, premiers diagnostics cartographiques et terrain, premiers plans d'actions pour planter/gérer l'existant, premières journées techniques, etc.

En chiffres

A partir de mai 2025, les partenaires du projet ont pu mettre en place des actions sur leurs territoires.

A l'échelle de la région, cela a permis :

- le recrutement de 3 nouvelles personnes, ainsi que des réorganisation dans les équipes existants, pour mettre en oeuvre les actions
- l'identification des enjeux sur les départements, le recensement et la prise de contact avec les collectivités présentes sur les différents territoires, afin de leur présenter le programme et les possibilités d'actions
- l'organisation de réunions collectives, la participation à des réunions publiques
- la réalisation de diagnostic pour :
 - 35 communes ou communautés de communes
 - 8 bassins versants ou sous bassins versants
 - une quinzaine de parcelles ou exploitations agricoles
- la signature de 5 conventions de partenariats entre un partenaire du projet et une collectivité. D'autres signatures sont prévues en 2026, ainsi que la poursuite des actions.



L'échéance des élections municipales de mars 2026 a impactée plus ou moins fortement, selon les contextes, l'animation territoriale.

Courant 2026, une communication ciblée sur les nouvelles équipes électorales sera mise en oeuvre.

Perspectives

En 2026, afin d'accompagner les opérateurs impliqués dans le projet, une journée de mutualisation et échanges de pratiques sera organisée à l'échelle régionale. De même l'organisation d'un Copil élargi aux partenaires locaux du programme permettra de leur présenter les actions mises en oeuvre dans les territoires.

7

Eauz'haie



Arbres Haies Paysages d'Aveyron, Arbres et Paysages d'Autan, Arbre et Paysage 32, Arbres Haies Paysages du Lot, Copage, Maison de la Nature et de l'Environnement 65, Arbres et Paysages tarnais et Campagnes Vivantes 82



Agence de l'eau Adour Garonne (70%) et Région Occitanie (30%)



Ce nouveau programme expérimental prend naissance dans les relations existantes entre certains opérateurs techniques départementaux et des syndicats de rivière, autour de l'arbre hors forêt. Les objectifs sont :

- Faciliter et développer l'accompagnement technique des structures GEMAPI par les opérateurs techniques de l'arbre hors forêt sur les enjeux "arbre et eau" (qualité, quantité, biodiversité, inondation...);
- Faciliter la participation des opérateurs techniques aux instances de concertation sur l'eau de leur territoire ;
- Favoriser des actions opérationnelles entre structures GEMAPI et opérateurs techniques de l'arbre hors forêt (sites vitrines, projets de plantation, journées techniques, sensibilisation des riverains...).

Cette première année du programme a débuté par une mise en commun d'outils permettant l'animation territoriale, avant le début des actions dans chaque département. Selon les partenariats pré-existants entre opérateurs et structures GEMAPI, les échanges ont été plus ou moins rapides selon les départements.

En chiffres

- la signature d'une dizaine de conventions de partenariat entre structure GEMAPI et opérateur de l'arbre
- l'intervention des opérateurs dans une quarantaine de réunions de comités de pilotages ou comités techniques de structures GEMAPI
- la participation à une quinzaine d'ateliers d'élaboration de documents stratégiques (SAGE, SCOT, PLU(i))
- plusieurs dizaines de visites terrain et diagnostics réalisés pour de l'assistance technique, et notamment sur :
 - la définition de zones à enjeux et zones vulnérables (érosion des sols, pollution, protection des aires de captages, etc)
 - l'organisation de journées techniques sur la gestion durable, la régénération naturelle ou la plantation

Enfin, l'année 2025 a vu l'organisation d'un Copil élargi aux partenaires territoriaux, le 9 octobre 2025, dans le Tarn, pour présenter le projet et les actions en cours. Il a permis la mise en valeur d'actions mises en place dans certains départements, et s'est conclu par une visite sur le terrain. La journée a rassemblé 54 participants.



Déploiement du Label Haie sur la bassin Versant Adour-Garonne



Accompagner le déploiement du Label Haie sur les territoires concernés par les Paiements pour Services Environnementaux (PSE), auprès des agriculteurs éligibles.



Arbres et Paysages 11, Arbres Haies et Paysages d'Aveyron, Arbres et Paysages d'Autan, Arbre et Paysage 32, Arbres Haies Paysages 46, Copage, Maison de la Nature et de l'Environnement 65, Arbres et Paysages Tarnais, Campagnes Vivantes 82



Région Occitanie (30%), Agence de l'Eau Adour Garonne (50 à 70% selon les actions) et le Fonds pour l'arbre

L'année 2025 vient clore ce programme avec la fin des animations et conseils auprès des acteurs des territoires PSE pour la période 2019-2025 et le lancement du 2^e dispositif PSE de l'AEAG pour la période 2025-2030. C'est donc une année de bilan du 1^{er} dispositif PSE et de lancement du second.

En plus des réunions de coordination du projet, entre les partenaires et avec les financeurs, un **atelier de mutualisation autour du Label** a été organisé le 23 mars 2025. Il a permis d'échanger avec le chargé de projet Label Haie de Réseau Haies France, de partager les réussites et difficultés de chacun sur la mise en oeuvre du projet et d'appréhender le fonctionnement des nouveaux PSE (2025-2030). La **mise à niveau des techniciens du réseau sur le nouveau cahier des charges du Label Haie** a été réalisée les 25 juin et 8 juillet 2025.



Animation et sensibilisation des agriculteurs et acteurs locaux dans le cadre des PSE

Dans le cadre de la mise en place du deuxième dispositif PSE, Réseau Haies Occitanie s'est repositionné avec ses membres pour ce 2^e dispositif PSE Adour Garonne. Un travail sur le déploiement du Label Haie dans ce nouveau cadre a été entamé avec les partenaires du bassin (CPIE Pays Creusois, Prom'Haies et Mission Haies). Les techniciens départementaux ont assisté aux réunions de lancement dans les nouveaux territoires PSE à l'automne 2025 : **30 réunions pour plus de 1 000 agriculteurs touchés.**

Conseil individuel auprès des agriculteurs PSE et hors PSE

Les pré-audits réalisés dans le cadre des PSE ont été réalisés sur les deux premières années du programme.

Hors territoires PSE, ce sont 6 pré-audits, 15 conseils individuels sur la labellisation et de nombreux échanges mail et téléphonique qui ont été réalisés en 2025.

Réseau Haies Occitanie travaille sur un prochain programme similaire avec les partenaires (Agence de l'eau Adour Garonne, Réseau Haies France, CPIE Pays Creusois, Prom'haies, Mission Haies, et ses opérateurs techniques départementaux) pour poursuivre l'accompagnement des acteurs sur la gestion durables des haies et le Label Haie, dans le cadre du nouveau dispositif PSE de l'AEAG. Le dépôt de ce programme sera courant 2026.

Déploiement du Label Haie sur la bassin versant Rhône Méditerranée Corse



Accompagner le déploiement du Label Haie sur les territoires concernés par les Paiements pour Services Environnementaux (PSE), auprès des agriculteurs éligibles.



Arbres et Paysages 11, Agrooof, Paysarbre et Arbre et Paysage 66



Région Occitanie (30%), Agence de l'Eau Rhône Méditerranée Corse (70% selon les actions) et le Fonds pour l'arbre

L'année 2025 vient clore ce programme avec la fin des actions auprès des acteurs des territoires PSE pour la période 2019-2025 et le lancement du travail sur un 2e dispositif PSE de l'AERMC pour la période 2026-2031. C'est donc une année de bilan du 1er dispositif PSE.

Cette année a notamment vu la rédaction d'un guide de bonnes pratiques pour une gestion durable de la haie méditerranéenne. Une journée technique dédiée au contenu de ce guide a été organisée le 30 août 2025.

La **mise à niveau des techniciens du réseau sur le nouveau cahier des charges du Label Haie** a été réalisée le 25 juin 2025.



Conseil individuel aux agriculteurs

Afin de proposer un accompagnement complet aux agriculteurs des PSE, deux actions complémentaires aux pré-audits initiaux ont été envisagés dans ce programme :

- la possibilité de réalisation d'un deuxième pré-audit, si le premier n'est pas concluant et n'est donc pas favorable à l'entrée de l'agriculteur dans le Label Haie ;
- la possibilité de conseil complémentaire à la gestion durable des haies, en pied de haies, adapté selon les pratiques de l'agriculteur afin qu'il puissent mieux appréhender les indicateurs du Label Haie.

26 accompagnements individuels complémentaires ont été effectués auprès d'agriculteurs PSE concernés par le Label Haie en 2025.

Dans le cadre du Bonus Haie de la PAC (revalorisé à 20€/ha en 2025), un accompagnement de ces agriculteurs hors territoire PSE a été possible. Il a permis la réalisation de :

- 16 réunions collectives et informations téléphoniques
- 8 pré-audits et conseil en pied de haie
- 3 plan de gestion



VNF – Planter local pour préserver les paysages et la biodiversité le long du Canal du Midi



Animer un programme de plantation et de sensibilisation pour inciter à la mise en place d'arbres et arbustes champêtres sous forme de haies, alignements, bosquets ou parcelles argoforestières dans une bande de 15 km de part et d'autres du Canal du Midi



Arbres et Paysages de l'Aude, Arbres et Paysages d'Autan, Paysarbre



Voies Navigables de France (80%)

Une sensibilisation réussie

L'année 2025 a été marquée par un partenariat réussi avec le festival Convivencia.

Ce partenariat a permis l'organisation de 4 actions de sensibilisation en marge du festival sur l'été 2025 :

- le 3 juillet 2025 : Table ronde sur la biodiversité et la place des arbres le long du Canal du Midi, avec la participation d'Arbres et Paysages d'Autan, de Symbiosphère et des Voies Navigables de France
- le 9 juillet, à Gardouch (31) : balade au fil de l'eau et de la biodiversité animée par Arbres et Paysages d'Autan et Lauragais Tourisme.
- le 13 juillet à Villesèquelande (11) : Balade commentée sur les arbres et la biodiversité, animée par Arbres et Paysages 11.
- le 21 juillet à Colombiers (34) : balade arborée, animée par Paysarbre et l'Office de Tourisme La Domitienne, suivie de la découverte des coulisses du festival



La poursuite des actions de plantation

Comme chaque année, ce programme permet de cofinancer la plantation d'arbres et d'arbustes locaux auprès des porteurs de projets implantés à proximité du Canal de Midi. Ce coup de pouce financier permet le passage à l'action de certains porteurs de projet, ou pour bien la plantation d'un linéaire plus important pour les autres.

L'année 2025 a permis, grâce aux visites techniques de conseil, la construction de 47 projets correspondant à près de 10 km de nouvelles haies, qui ont été plantées lors de l'hiver 2025-2026.

Partenariats





20 route de Ticaille
31450 AYGUESVIVES

—
06 23 65 83 12
contact@afahcoccitanie.fr
www.afahcoccitanie.fr

APE : 9499Z
SIRET : 525 191 078 00019



RÉSEAU
HAIES
Occitanie